

বার্ষিক প্রতিবেদন ২০২২-২০২৩



বাংলাদেশ চা বোর্ড
প্রকল্প উন্নয়ন ইউনিট
শ্রীমঙ্গল-৩২১০, মৌলভীবাজার।
www.pduteaboard.gov.bd

মুখবন্ধ

বাংলাদেশ চা বোর্ডের অঙ্গ প্রতিষ্ঠান প্রকল্প উন্নয়ন ইউনিট (পিডিইউ) কর্তৃক ২০২২-২০২৩ অর্থ বছরে বার্ষিক কর্মসম্পাদন চুক্তি (এপিএ) অনুযায়ী বিভিন্ন কার্যক্রম বাস্তবায়ন করা হয়েছে। চা আইন-২০১৬ অনুযায়ী বাংলাদেশের চা বাগান সমূহের উন্নয়ন কার্যক্রম পরিবীক্ষণ ও মূল্যায়ন পরিদর্শন এবং প্রতিবেদন প্রস্তুত, চা কারখানা পরিদর্শন, ২.৫% হারে চা আবাদ সম্প্রসারণ বিষয়ে সরেজমিনে পরিদর্শন ও প্রতিবেদন প্রস্তুত সম্পন্ন করা হয়েছে। গুণগত মানের চা উৎপাদনের লক্ষ্যে চা বাগানের ব্যবস্থাপকদের দক্ষতা উন্নয়নে হাতে-কলমে প্রশিক্ষণ কর্মশালা এবং চা বাগানের টিলা বাবু ও উত্তরবঙ্গের ক্ষুদ্র চা চাষীদের জন্য সময়োপযোগী প্রশিক্ষণ কর্মশালার আয়োজন করা হয়েছে। এছাড়া পিডিইউ এর ব্যবস্থাপনা প্রশিক্ষণ কেন্দ্রের মাধ্যমে চা বাগানের ব্যবস্থাপক ও সহকারী ব্যবস্থাপকগণের জন্য প্রোফেশনাল ডিপ্লোমা ইন টি ম্যানজমেন্ট (পিডিটিএম) এবং বাগানের টিলা বাবুদের দক্ষতা উন্নয়নের নিমিত্ত টি প্রোডাকশন কোর্সের (টিপিসি) আয়োজন করা হয়েছে। তথ্য অধিকার আইন-২০০৯ অনুসারে বাংলাদেশের নাগরিকদের জন্য তথ্য হালনাগাদকরণ ও সিটিজেন চার্টার অনুযায়ী সেবা প্রদানের ব্যবস্থা গ্রহণ করা হয়েছে। পিডিইউ এর বার্ষিক প্রতিবেদন ২০২২-২০২৩ এর মাধ্যমে অত্র কার্যালয় হতে প্রদানকৃত নাগরিক সেবা সমূহ সংক্ষেপে উপস্থাপন করা হয়েছে।

(ড. এ. কে. এম. রফিকুল হক)
পরিচালক, পিডিইউ

বার্ষিক প্রতিবেদন

২০২২-২০২৩ অর্থবছর

বাংলাদেশ চা বোর্ড প্রকল্প উন্নয়ন ইউনিট

প্রকাশক

ড. এ. কে. এম. রফিকুল হক
পরিচালক
বাংলাদেশ চা বোর্ড
প্রকল্প উন্নয়ন ইউনিট

সম্পাদনা পরিষদ: মো: রেজাউল করিম, উন্নয়ন কর্মকর্তা

মোহাম্মদ মনিরুজ্জামান আকন্দ, সহকারী উন্নয়ন কর্মকর্তা

সৈয়দ শাকিল আহমেদ, প্রশাসনিক কর্মকর্তা

প্রকাশকাল

১২ নভেম্বর ২০২৩ খ্রিষ্টাব্দ

২৫ কার্তিক ১৪৩০ বঙ্গাব্দ

সূচিপত্র

| ক্রমিক নং | বিষয় | পৃষ্ঠা |
|-----------|--|--------|
| ১.০ | পিডিইউ এর ইতিহাস | ০৫ |
| | ১.১ পিডিইউ এর প্রধান কার্যক্রম | ০৬ |
| | ১.২ পিডিইউ এর রূপকল্প (Vision) | ০৭ |
| | ১.৩ পিডিইউ এর অভিকল্প (Mission) | ০৭ |
| ২.০ | পিডিইউ এর অর্গানোগ্রাম | ০৮ |
| ৩.০ | পিডিইউ জনবলের বিবরণ | ০৯ |
| ৪.০ | জনবলের (পদানুযায়ী) কর্মপরিধি | ১১ |
| ৫.০ | এক নজরে পিডিইউ এর ২০২২-২০২৩ অর্থ বছরের কার্যক্রম সমূহ | ১৫ |
| ৬.০ | বাংলাদেশ চা বোর্ড কর্তৃক পরিচালিত বাংলাদেশ চা বাগান শ্রমিক শিক্ষা ট্রাস্ট-এর মাধ্যমে চা বাগানের শ্রমিকদের কল্যাণে নিম্নোক্ত কার্যক্রমসমূহ সম্পাদন করা হয়েছে | ১৬ |
| ৭.০ | বাংলাদেশ চা বোর্ড কর্তৃক পরিচালিত বাংলাদেশ চা শ্রমিক কল্যাণ তহবিল-এর মাধ্যমে চা বাগানের শ্রমিকদের কল্যাণে নিম্নোক্ত কার্যক্রমসমূহ সম্পাদন করা হয়েছে | ১৬ |
| ৮.০ | পিডিইউ কার্যক্রমের কিছু স্থির চিত্র | ১৭ |

১.০ পিডিইউ এর ইতিহাস

১৯৭১ সালে মুক্তিযুদ্ধের সময় বাংলাদেশের চা শিল্প মারাত্মক ক্ষতির সম্মুখীন হয়। এর ফলস্বরূপ, উচ্চ উৎপাদন খরচ ও নিম্নমানের চায়ের উৎপাদন প্রতিযোগিতামূলক বিশ্ববাজারের মুখোমুখি হওয়া এবং দাম কম পাওয়া ইত্যাদি সমস্যায় এই চা শিল্পটি ক্রমেই আরোও ক্ষতিগ্রস্ত হয়। পরবর্তীতে স্বাধীনতার পর বিভিন্ন প্রতিবেদন ও সুপারিশের ভিত্তিতে বাংলাদেশ সরকার (জিওবি) ওডিএ, ইসি এবং জিওবি-র মতো দাতা সংস্থার আর্থিক ও প্রযুক্তিগত সহায়তা নিয়ে ব্যাপক উন্নয়ন কর্মসূচি গ্রহণ করে। ব্রিটিশ সরকার চা শিল্পের পুনর্বাসনের জন্য ২৭ মিলিয়ন পাউন্ড স্টার্লিং এবং ইসি ৬.৬ মিলিয়ন ইসিইউ প্রদান করে। এই তহবিলটি বাংলাদেশ সরকার "বাংলাদেশ চা পুনর্বাসন প্রকল্প (বিটিআরপি)" নামে একটি ১২ বছরের উন্নয়ন কর্মসূচি ১৯৮০ থেকে ১৯৯২ পর্যন্ত অব্যাহত রাখে। বাংলাদেশ চা বোর্ডের (বিটিবি) প্রকল্প উন্নয়ন ইউনিট (পিডিইউ) ১৯৭৯ সালে প্রতিষ্ঠিত হয়। পিডিইউ-এর কার্যালয় শ্রীমঙ্গল শহর কেন্দ্র থেকে প্রায় ৩ কি.মি. দূরে। পিডিইউ যখন কাজ শুরু করে তখন এর দায়িত্ব ছিল 'ইনটেনসিভ কাল্টিভেশন অফ টি' এবং 'রিপ্লান্টিং অফ টি' নামে দুটি অনুমোদিত প্রকল্প বাস্তবায়ন ও তত্ত্বাবধান করা। পরবর্তীতে, যখন বাংলাদেশ চা পুনর্বাসন প্রকল্প (বিটিআরপি) ১৯৮০ সালে শুরু হয়, পিডিইউ বিটিআরপি-এর অন্যতম উপ-প্রকল্পে পরিণত হয়।

তখন পিডিইউ -এর দায়িত্ব ছিল নিম্নলিখিত উপ-প্রকল্পগুলো বাস্তবায়ন ও তদারকি করা:

| ক্রমিক নং | প্রকল্পের নাম | সময়কাল | পরিমাণ (লক্ষ টাকা) |
|---------------------|--|-----------|--------------------|
| ১ | মাঠ উপ-প্রকল্প | ১৯৮০-১৯৯২ | ৪৮৪৮.১৫ |
| ২ | কারখানা উপ-প্রকল্প | ১৯৮০-১৯৯২ | ৩৪৪৫.৮৬ |
| ৩ | শ্রমকল্যাণ উপ-প্রকল্প | ১৯৮০-১৯৯২ | ১৮৮৬.৭২ |
| ৪ | বিটিআরআই সম্প্রসারণ উপ-প্রকল্প | ১৯৮০-১৯৮৯ | ১৬৩.০৬ |
| ৫ | বন উপ-প্রকল্প | ১৯৮০-১৯৯২ | ৩৫.৩৬ |
| ৬ | ফসল বহুমুখীকরণ এবং জমির বহুমুখী ব্যবহার উপ-প্রকল্প | ১৯৮০-১৯৯২ | ২০৪.০৯ |
| ৭ | প্রশিক্ষণ ও ব্যবস্থাপনা উপ-প্রকল্প | ১৯৮০-১৯৯২ | ২৬০৪.৩০ |
| ৮ | প্রকল্প উন্নয়ন ইউনিট (পিডিইউ) | ১৯৮০-১৯৮৮ | ২৬৭.১৭ |
| মোট তহবিলের ব্যবহার | | | ১৩৪৫৪.৭১ |

পিডিইউ কয়েকটি প্রশাসনিক জেলা জুড়ে পুরো চা শিল্পের জন্য কাজ করে। এছাড়াও, সময়ের সাথে সাথে পিডিইউ এর মাধ্যমে নিম্নলিখিত প্রকল্পগুলিও বাস্তবায়িত হয়েছিল।

- ১) বিটিআরআই-এর অবকাঠামো উন্নয়ন
- ২) চা বাগানের সংযোগ সড়ক উন্নয়ন।

বাংলাদেশ চা বোর্ড, উপরোক্ত উপ-প্রকল্পগুলোর নির্বাহী সংস্থা, বিটিআরপির অধীনে উপ-প্রকল্পগুলো বাস্তবায়নের জন্য প্রজেক্ট ডেভেলপমেন্ট ইউনিট (পিডিইউ) প্রতিষ্ঠা করেছে। বিটিআরপির সময় পিডিইউ এর উদ্দেশ্যগুলি নিম্নরূপ ছিল:

- ক) বিটিআরপি প্রকল্পগুলোর বাস্তবায়ন ও পর্যবেক্ষণ করা;
- খ) বিসিএস, বিকেবি, বিটিবি, ইআরডি, ওডিএ পরামর্শদাতা, চা বাগান এবং সংশ্লিষ্ট মন্ত্রণালয়ের সাথে সমন্বয় সাধন করা;
- গ) দেশী ও বিদেশী অর্থের ব্যবহারে চা শিল্পকে সহায়তা করা;
- ঘ) চা বাগান সম্পর্কে প্রযুক্তিগত জ্ঞান প্রদান করা;
- ঙ) এস্টেট উন্নয়ন পরিকল্পনা প্রস্তুত করতে সাহায্য করা;

পিডিইউ ১৯৮২ সালে ৫৪ জন জনবল নিয়ে বাংলাদেশ সরকার কর্তৃক অনুমোদিত হয়েছিল। ৫৪ জনবলের মধ্যে ৫১ টি ১৯৮৮ সালের জুলাই মাসে চা বোর্ডের রাজস্ব বাজেটের অন্তর্ভুক্ত হয় এবং এইভাবে পিডিইউ বিটিবি-এর একটি স্থায়ী সেট-আপ হয়ে যায়। বাণিজ্য মন্ত্রণালয়ের চিঠির স্মারক নং.কম-২২/৮৮ পরিঃ ও উঃ কোষ/ ৬২৩ তারিখ ২৫-২০-৯০ইং, রাষ্ট্রপতির সচিবালয়, জনবিভাগের স্মারক নং(প-১)/বিবিধ-১/৮৭-৫৪ তারিখ ১-৩-১৩৯৪ বাং(২৪-৬-৮৭)ইং, সংস্থাপন মন্ত্রণালয়ের স্মারক নং সম/সওব্য/টি-৩/পিইসি-৪৪/৮৭-৪৬৭ তারিখ ২৭-৫-৯৬ বাং (১১-৯-৮৯ইং) এবং অর্থ মন্ত্রণালয়ের অর্থ বিভাগের স্মারক নং অমউ-১/বাঃ-৩/বাণিজ্য-১১/৮৮-৮৯/২১৩ তারিখ ২৪-৫-৯৭ বাং (৯-৯-৯০ইং) এবং ১১-৭-৯১ইং তারিখে অনুষ্ঠিত বোর্ডের ৩০ তম সভার ৭ নং সিদ্ধান্ত অনুযায়ী চা বোর্ডের স্মারক নং চা-১৭৪২(৫)/১জি-৩৩/৮৫ তারিখ ১৮-৮-৯৮ বাং (৩-১১-৯১ইং)। ১৯৮৮ সাল থেকে পিডিইউ বিটিবির মাঠ পর্যায়ের উন্নয়ন অফিস হিসাবে কাজ করে আসছে।

১.১ পিডিইউ এর প্রধান কার্যক্রম

বাংলাদেশ চা বোর্ডের একটি উন্নয়ন শাখা হিসাবে প্রকল্প উন্নয়ন ইউনিট নিম্নলিখিত প্রধান কার্যক্রম সম্পাদন করছে:

- উন্নয়ন কর্মসূচীর বিপরীতে চা বাগানের কর্মক্ষমতা বিষয়ে বার্ষিক পরিবীক্ষণ ও মূল্যায়ন পরিদর্শন পরিচালনা।
- ব্যবস্থাপনা প্রশিক্ষণ কেন্দ্রের মাধ্যমে চা শিল্পের সাথে জড়িত কর্মকর্তা-কর্মচারী এবং উচ্চ শিক্ষায় আগ্রহী ছাত্র-ছাত্রীদের জন্য প্রশিক্ষণ এবং কোর্স আয়োজন করা।
- বাংলাদেশের বিভিন্ন চা বাগানের মৌলিক তথ্য সংগ্রহ যেমন- জমি, জমির শতকরা ব্যবহার, খালি জায়গা, ফলন, উৎপাদন, মানব সম্পদ ব্যবস্থাপনা, শ্রম কল্যাণ এবং চা উৎপাদন ব্যবস্থা ইত্যাদি।
- বিটিবি এবং বাণিজ্য মন্ত্রণালয় কর্তৃক নির্দেশিত হিসাবে ডিপিপি এবং পিসিপি-এর প্রস্তুতি।
- চা বাগানের মানব সম্পদ প্রশিক্ষণ প্রদান।
- চা বাগানে প্রযুক্তিগত সহায়তা প্রদান।
- চা বাগানগুলিতে পরামর্শমূলক পরিষেবা প্রদান।
- চা বাগানের জমির ব্যবহার নিশ্চিত করা।
- চা খাতে সরকারের নীতি বাস্তবায়ন করা।
- চা বাগান শ্রমিক এবং তাদের নির্ভরশীলদের জন্য শ্রম-কল্যাণ তহবিল বাস্তবায়নে সহায়তা করা।
- চা শিল্পের উন্নয়নের জন্য চা বাগান থেকে পরিসংখ্যানগত তথ্য সংগ্রহ এবং বিশ্লেষণ করে নীতি প্রণয়ন।
- বিকেবি-র মতো অর্থায়নকারী প্রতিষ্ঠান থেকে আর্থিক সহায়তা পেতে চা বাগানগুলোকে সহায়তা করা।

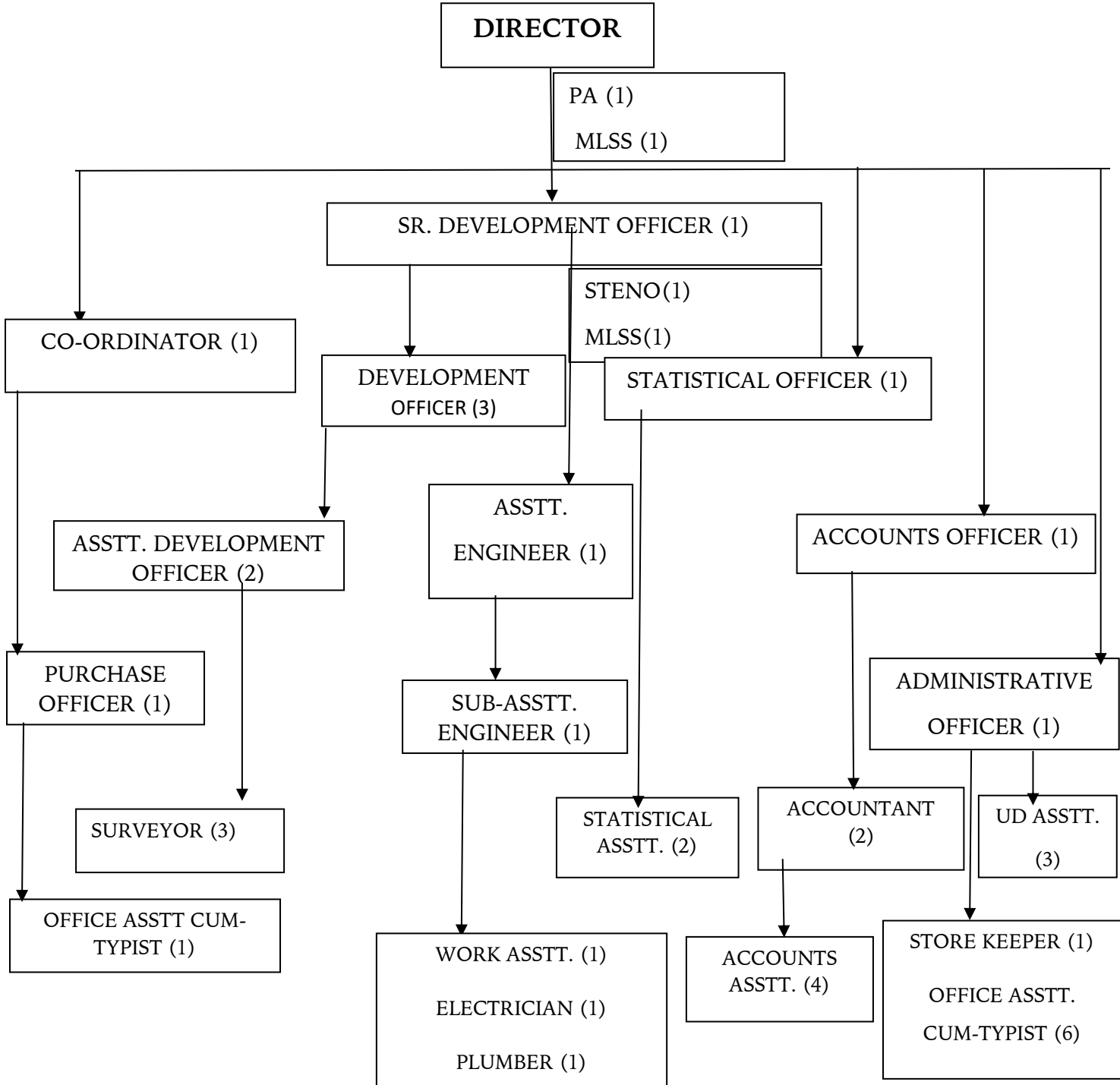
- চা বাগানের উন্নয়ন পরিকল্পনা প্রণয়নে এবং উন্নয়ন প্রকল্প বাস্তবায়নে সহায়তা করা।
- চা বাগানের শ্রমিকদের স্বাস্থ্যসেবাসহ শ্রম কল্যাণমূলক কর্মকান্ডে সহায়তা করা।
- চা বাগানে রাস্তা ও যোগাযোগ ব্যবস্থার উন্নয়নে সহায়তা করা।
- শিক্ষা ট্রাস্ট তহবিলের কর্মসূচি বাস্তবায়ন করা।
- উত্তরবঙ্গ এবং বান্দরবান পার্বত্য এলাকায় ক্ষুদ্র চা চাষ কর্মসূচি বাস্তবায়নে সহায়তা করা।
- শ্রীমঞ্জলস্থ টি রিসোর্ট এন্ড মিউজিয়াম পরিচালনা করা।

১.২ পিডিইউ এর রূপকল্প (Vision): দেশের অভ্যন্তরীণ চাহিদা মিটিয়ে রপ্তানীর জন্য অধিক চা উৎপাদন।

১.৩ পিডিইউ এর অভিকল্প (Mission): চা বাগানের চা চাষযোগ্য জমি চিহ্নিতকরণপূর্বক এর সর্বোচ্চ ব্যবহার করা, ক্ষুদ্র চা চাষে উৎসাহ প্রদান, চাষের উৎপাদন বৃদ্ধি ও মানোন্নয়ন, চাষের অভ্যন্তরীণ চাহিদা পূরণ ও চা রপ্তানির হারানো ঐতিহ্য পুনরুদ্ধার।

২.০ পিডিইউ এর অর্গানোগ্রাম

ORGANOGRAM OF PROJECT DEVELOPMENT UNIT BANGLADESH TEA BOARD



৩.০ পিডিইউ জনবলের বিবরণ

বাংলাদেশ চা বোর্ড, প্রকল্প উন্নয়ন ইউনিট, শ্রীমঞ্জল, এর গ্রেড ভিত্তিক অনুমোদিত জনবলের তালিকা:

কার্যালয়ের নামঃ বাংলাদেশ চা বোর্ড, প্রকল্প উন্নয়ন ইউনিট, শ্রীমঞ্জল, মৌলভীবাজার।

(ক)

| ক্রমিক | পদবী (বাংলা) | পদবী (ইংরেজী) | গ্রেড | বেতন স্কেল | পদভিত্তিক পদসংখ্যা |
|--------|----------------------------|----------------------------|-------|-----------------|--------------------|
| ০১ | পরিচালক | Director | ৩ | ৫৬৫০০- ৭৪৪০০ | ১ |
| ০২ | উর্ধ্বতন উন্নয়ন কর্মকর্তা | Senior Development Officer | ৪ | ৫০০০০-৭১২০০ | ১ |
| ০৩ | উন্নয়ন কর্মকর্তা | Development Officer | ৬ | ৩৫৫০০- ৬৭০১০ | ৩ |
| ০৪ | পরিসংখ্যান কর্মকর্তা | Statistical Officer | ৬ | ৩৫৫০০- ৬৭০১০ | ১ |
| ০৫ | সমন্বয়কারী কর্মকর্তা | Co-Ordinator | ৬ | ৩৫৫০০- ৬৭০১০ | ১ |
| ০৬ | সহকারী প্রকৌশলী | Asstt. Engineer | ৯ | ২২০০০- ৫৩০৬০ | ১ |
| ০৭ | সহকারী উন্নয়ন কর্মকর্তা | Asstt. Development Officer | ৯ | ২২০০০- ৫৩০৬০ | ২ |
| ০৮ | হিসাবরক্ষণ কর্মকর্তা | Accounts Officer | ৯ | ২২০০০- ৫৩০৬০ | ১ |
| ০৯ | প্রশাসনিক কর্মকর্তা | Administrative Officer | ১০ | ১৬০০০- ৩৮৬৪০ | ১ |
| ১০ | উপ-সহকারী প্রকৌশলী | Sub-Asstt. Engineer | ১০ | ১৬০০০- ৩৮৬৪০ | ১ |
| ১১ | ক্রয় কর্মকর্তা | Purchase Officer | ১০ | ১৬০০০- ৩৮৬৪০ | ১ |
| | | | | উপমোট (ক) | ১৪ জন |

(খ) কার্যালয়ের নামঃ বাংলাদেশ চা বোর্ড, প্রকল্প উন্নয়ন ইউনিট, শ্রীমঙ্গল, মৌলভীবাজার।

| ক্রমিক নং | পদবী (বাংলা) | পদবী (ইংরেজী) | গ্রেড | বেতন স্কেল | পদভিত্তিক পদসংখ্যা |
|--------------|--|---|---------|--------------------|-----------------------|
| ০১ | হিসাবরক্ষক | Accountant | ১১ | ১২৫০০-৩০২৩০ | ২ |
| ০২ | উচ্চমান সহকারী | UD Asstt. | ১১ | ১২৫০০-৩০২৩০ | ৩ |
| ০৩ | পরিসংখ্যান সহকারী | Statistical Asstt. | ১১ | ১২৫০০-৩০২৩০ | ১ |
| ০৪ | ক্যাশিয়ার | Cashier | ১১ | ১২৫০০-৩০২৩০ | ২ |
| ০৫ | পিএ | PA | ১১ | ১২৫০০-৩০২৩০ | ১ |
| ০৬ | স্টেনোগ্রাফার | Stenographer | ১১ | ১২৫০০-৩০২৩০ | ১ |
| ০৭ | সার্ভেয়ার | Surveyor | ১৪ | ১০২০-২৪৬৮০ | ৩ |
| ০৮ | স্টোর কিপার | Store Keeper | ১৪ | ১০২০-২৪৬৮০ | ১ |
| ০৯ | হিসাব সহকারী | Accounts Asstt. | ১৬ | ৯৩০০-২২৪৯০ | ৪ |
| ১০ | অফিস সহকারী কাম- কম্পিউটার অপারেটর | Office Asstt. Cum- Computer Operator | ১৬ | ৯৩০০-২২৪৯০ | ৭ |
| ১১ | কায় সহকারী | Work Asstt. | ১৬ | ৯৩০০-২২৪৯০ | ১ |
| ১২ | প্লাম্বার | Plumber | ১৬ | ৯৩০০-২২৪৯০ | ১ |
| ১৩ | ইলেকট্রিশিয়ান | Electrician | ১৬ | ৯৩০০-২২৪৯০ | ১ |
| ১৪ | গাড়িচালক | Driver | ১৬ | ৯৩০০-২২৪৯০ | ৩ |
| ১৫ | অফিস সহায়ক | Office Support Staff | ২০ | ৮২৫০-২০০১০ | ৫ |
| উপমোট (খ) | | | | | ৩৭ জন |
| | | | সর্বমোট | (ক+খ)= (১৪+৩৭)= | ৫১ জন |

৪.০ জনবলের (পদানুযায়ী) কর্মপরিধি

| ক্র. নং | পদের নাম | নির্ধারিত কাজের বিবরণ | মন্তব্য |
|---------|--|--|---------|
| ১ | পরিচালক (Director) | <p>১। চা শিল্পের সার্বিক উন্নয়নে চা বোর্ডের চেয়ারম্যানকে সার্বক্ষণিক পরামর্শ ও সহায়তা প্রদান।</p> <p>২। সার্বিক প্রশাসন ও আর্থিক ব্যবস্থাপনা।</p> <p>৩। চা শিল্পের বিভিন্ন উন্নয়ন কর্মসূচী উদ্ভাবন, প্রকল্প প্রণয়ন, বাস্তবায়ন ও পরিবীক্ষণ।</p> <p>৪। বার্ষিক উন্নয়ন কর্মসূচী প্রণয়ন ও বাস্তবায়ন।</p> <p>৫। চা শিল্পের উন্নয়নে মাঠ পর্যায়ের বিভিন্ন তথ্যাদি সংগ্রহ ও সরবরাহ, কার্যাদি তদারকি ও ব্যবস্থাপনা।</p> <p>৬। চা শিল্পের সাথে জড়িত শ্রমকল্যাণ কার্যক্রম বাস্তবায়ন।</p> <p>৭। চা শিল্পের উপর কার্যকর প্রশিক্ষণ পরিকল্পনা প্রণয়ন ও পরিচালনা, চা চাষ উন্নয়ন ও সম্প্রসারণের লক্ষ্যে পরিকল্পনা প্রণয়ন ও বাস্তবায়ন।</p> <p>৮। চা বাগানে বনজ সম্পদ সৃজন ও অপসারণ এবং শস্য বহুমুখীকরণে বাস্তবমুখী পরিকল্পনা প্রণয়ন, বাস্তবায়ন ও পরামর্শ প্রদান।</p> <p>৯। চা শ্রমিক শিক্ষা ট্রাস্টের কার্যাদি সম্পাদন।</p> <p>১০। চা উন্নয়ন সংক্রান্ত বিভিন্ন কমিটিতে প্রতিনিধিত্বকরণ।</p> <p>১১। চা বাগানের জন্য বিভিন্ন যন্ত্রপাতির প্রয়োজনীয়তা নিরূপন ও পরামর্শ প্রদান।</p> <p>১২। চা বাগান পরিদর্শন এবং প্রয়োজনীয় পরামর্শ প্রদান।</p> <p>১৩। পূর্ত কাজে নির্মাণ, মেরামত ও রক্ষণাবেক্ষণ প্রকৌশলীর মাধ্যমে নিষ্পত্তিকরণ।</p> <p>১৪। সকল প্রকার সামগ্রীর সার্ভে, মজুদ গণনা, নিলাম অনুষ্ঠান।</p> <p>১৫। ক্রয় কার্যাদি গঠন, প্রয়োজনীয় সামগ্রী ক্রয়।</p> <p>১৬। উপস্থাপিত পণ্যের প্রয়োজনীয়তা নির্ধারণ ও গ্রহণযোগ্যতা নিরূপন।</p> <p>১৭। চা বোর্ড কর্তৃক সময়ে সময়ে দেয়া বিভিন্ন কাজ।</p> <p>১৮। চা বাগান সমূহের লোন স্কীম পর্যালোচনা কমিটির সভা, সমন্বয় ও সুপারিশ।</p> | |
| ২ | উর্ধ্বতন উন্নয়ন কর্মকর্তা (Senior Development Officer) | <p>১। পরিচালকের কাজে পরামর্শ ও সহায়তা প্রদান।</p> <p>২। মাঠ পর্যায়ের উন্নয়ন কার্যাদি তদারকি ও বাস্তবায়ন।</p> <p>৩। চা শিল্পের সাথে জড়িত উন্নয়ন কার্যাদি সুষ্ঠুভাবে প্রতিপালনে উন্নয়ন কর্মকর্তাদের কার্যক্রম সমন্বয় ও বাস্তবায়নে সহযোগিতা প্রদান।</p> <p>৪। প্রশাসন ও আর্থিক কর্মকান্ড সংক্রান্ত কাজে পরিচালককে সহযোগিতাকরণ।</p> <p>৫। উন্নয়ন প্রকল্প প্রণয়ন ও বাস্তবায়ন ও পরিবীক্ষণ।</p> <p>৬। বিভিন্ন বাগান/এজেন্সীর সাথে যোগাযোগ রক্ষা।</p> | |

| ক্র. নং | পদের নাম | নির্ধারিত কাজের বিবরণ | মন্তব্য |
|---------|---|--|---------|
| | | <p>৭। দলিল ও চুক্তি সম্পাদনে পরামর্শ ও সহযোগিতা প্রদান।</p> <p>৮। বাগান উন্নয়ন কর্মসূচী ও বাস্তবায়নে সহযোগিতা প্রদান।</p> <p>৯। চা বাগান সমূহে জমি, ঋণ ও উন্নয়ন প্রকল্প সম্পর্কিত বিভিন্ন সমস্যাবলী সমাধানকল্পে পরামর্শ ও সহায়তা প্রদান।</p> <p>১০। চা বাগান পরিদর্শন।</p> <p>১১। পরিচালক কর্তৃক সময়ে সময়ে দেয়া প্রয়োজনীয় বিভিন্ন কার্যাদি সম্পাদন।</p> <p>১২। ব্যবস্থাপনা প্রশিক্ষণ কেন্দ্রের প্রশিক্ষক হিসেবে কর্ম সম্পাদন।</p> | |
| ৩ | উন্নয়ন কর্মকর্তা (Development Officer) | <p>১। চা বাগান সমূহের উন্নয়ন কার্যক্রম, প্রকল্প প্রণয়ন, বাস্তবায়নে সহযোগিতা ও পরিবীক্ষণকরণ।</p> <p>২। চা শিল্পের উন্নয়ন কর্মসূচী প্রণয়ন ও বাস্তবায়নে সহায়তা।</p> <p>৩। চা উৎপাদনের কারিগরি জ্ঞান সম্প্রসারণের লক্ষ্যে মাঠ পর্যায়ে ভেলী ভিত্তিক বিভিন্ন বিষয়ে কর্মশিবির সংগঠন ও অনুষ্ঠান।</p> <p>৪। ভেলী ভিত্তিক চা বাগানসমূহের বিভিন্ন সমস্যাবলীর সমাধানকল্পে পরামর্শ ও সহায়তা প্রদান।</p> <p>৫। প্রয়োজন অনুসারে ব্যবস্থাপনা প্রশিক্ষণ কেন্দ্রে প্রশিক্ষকের কাজ।</p> <p>৬। চা বাগান পরিদর্শন, পরিবীক্ষণ উন্নয়নে সুপারিশ প্রদান ও বাস্তবায়ন তদারকি।</p> <p>৭। সময়ে সময়ে পরিচালক/উর্ধ্বতন উন্নয়ন কর্মকর্তা প্রদত্ত প্রয়োজনীয় বিভিন্ন কার্যাদি সম্পাদন।</p> | |
| ৪ | সমন্বয়কারী কর্মকর্তা (Co-Ordinator) | <p>১। চা শিল্প ও সংশ্লিষ্ট সকল প্রতিষ্ঠানের সঙ্গে সমন্বয় সাধন।</p> <p>২। সরকারী প্রতিষ্ঠান, ব্যাংক, বীমা ইত্যাদির সঙ্গে সংযোগ স্থাপন ও সংগৃহীত তথ্যের মাধ্যমে চা শিল্পের সহায়তা প্রদান।</p> <p>৩। বিভিন্ন বাগান কর্তৃপক্ষ ও সংস্থার সঙ্গে প্রটোকল রক্ষা করা।</p> <p>৪। বার্ষিক প্রতিবেদন প্রণয়ন ও প্রকাশনায় সহায়তা প্রদান।</p> <p>৫। উন্নয়ন কর্মকান্ডের মূল্যায়ন সম্পর্কিত কার্যাদির সমন্বয়।</p> <p>৬। অভ্যন্তরীণ সকল শাখার কার্যাদি সমন্বয়।</p> <p>৭। সময়ে সময়ে পরিচালক/উর্ধ্বতন উন্নয়ন কর্মকর্তা/উর্ধ্বতন কর্তৃকর্তার দেয়া বিবিধ কার্যাদি সম্পাদন।</p> | |
| ৫ | পরিসংখ্যান কর্মকর্তা (Statistical Officer) | <p>১। পরিসংখ্যান বিষয়ক সকল কাজে পরিচালককে পরামর্শ প্রদান।</p> <p>২। চা বাগান ও চা শিল্প সংক্রান্ত বিভিন্ন তথ্য সংগ্রহ ও সংরক্ষণ। সংগৃহীত তথ্যের ভিত্তিতে বাগানের বিভিন্ন কর্মসূচী প্রণয়নে সহায়তাকরণ।</p> <p>৩। উন্নয়ন প্রকল্প প্রণয়ন, বাস্তবায়ন ও পরিবীক্ষণে সহায়তা করা।</p> <p>৪। সকল প্রকার পরিসংখ্যান এবং সার্বিক প্রতিবেদন প্রস্তুতকরণ।</p> <p>৫। সকল চা বাগান এবং বিভিন্ন সংস্থা কর্তৃক প্রদত্ত/সংগৃহীত তথ্যাবলীর</p> | |

| ক্র. নং | পদের নাম | নির্ধারিত কাজের বিবরণ | মন্তব্য |
|---------|---|--|---------|
| | | সংকলন, বিশ্লেষণ ও মূল্যায়ন। ৬। পরিসংখ্যান বুলেটিন প্রকাশনায় সহায়তা। ৭। চুক্তিপত্র, পিপি, পিসিপি ইত্যাদি তৈরী। ৮। পরিচালক/উর্ধ্বতন উন্নয়ন কর্মকর্তা/উর্ধ্বতন কর্মকর্তা কর্তৃক সময়ে সময়ে দেয়া বিবিধ কার্যাদি সম্পাদন। | |
| ৬ | সহকারী উন্নয়ন কর্মকর্তা (Assistant Development Officer) | ১। চা বাগান সমূহের উন্নয়ন কর্মকর্তা পরিবীক্ষণ পরিদর্শন ও বাস্তবায়ন। ২। চা বাগান সমূহের কর্মশিবির সংগঠন। ৩। অফিসের কাজে উন্নয়ন কর্মর্তাগণকে সহায়তা প্রদান। ৪। ব্যবস্থাপনা প্রশিক্ষণ কেন্দ্রে প্রশিক্ষণ সংগঠনে সহায়তা প্রদান। ৫। উন্নয়ন কর্মকর্তার সহকারী হিসেবে কর্ম সম্পাদন। ৬। সময়ে সময়ে উন্নয়ন কর্মকর্তা/উর্ধ্বতন কর্মকর্তার দেয়া বিবিধ কার্যাদি সম্পাদন। | |
| ৭ | হিসাবরক্ষণ কর্মকর্তা (Accounts Officer) | ১। পরিচালকের অনুমোদক্রমে অর্থ ও হিসাব সংক্রান্ত সকল কার্য সম্পাদন। ২। আর্থিক বিষয়ে পরিচালককে পরামর্শ প্রদান। ৩। বার্ষিক বাজেট প্রণয়ন ও বাস্তবায়ন। ৪। প্রতিষ্ঠানের অর্থ সংক্রান্ত সকল কার্য সম্পাদন। ৫। আর্থিক হিসাব নিরীক্ষা। ৬। আর্থিক প্রতিবেদন প্রস্তুতকরণ। ৭। সর্বপ্রকার বিল-ভাউচার নিরীক্ষা। ৮। নগদ গ্রহণ ও প্রদান। ৯। ব্যাংক এবং বীমার সাথে যোগাযোগ রক্ষা। ১০। হিসাব সম্পর্কিত অন্যান্য অধীনস্থ কর্মকর্তা ও কর্মচারীর কাজ তদারকি, সমন্বয় ও বাস্তবায়ন। ১১। আর্থিক বিধি বিধিান সম্পর্কে অবহিত থাকা, পরিচালককে পরামর্শ প্রদান ও অবহিত করা, অধস্তনদের অবহিত করা এবং বিধি বিধিান অনুযায়ী কার্য নিশ্চিত করা। | |
| ৮ | সহকারী প্রকৌশলী (Assistant Engineer) | ১। পূর্ত কাজে পরিচালকের পরামর্শক হিসেবে কার্য সম্পাদন। ২। পিডিইউ এর পূর্ত কাজ নির্মাণ, মেরামত ও রক্ষণাবেক্ষণের প্রয়োজনীয়তা নির্ধারণ, প্রাক্কলন তৈরী ও দরপত্র প্রণয়ন, নির্মাণ কাজ তদারকি ও কার্য শেষে যথাযথভাবে সম্পাদিত কাজ বুঝে নেয়/হস্তান্তর গ্রহণ। ৩। চা বাগান সমূহে চা বোর্ড কর্তৃক গৃহিত পূর্ত ও যোগাযোগ ব্যবস্থা ও উন্নয়নে কারিগরি পরামর্শ ও সহায়তা প্রদান। ৪। সব রকমের অবকাঠামোগত মেরামত ও রক্ষণাবেক্ষণের ব্যবস্থা করা। ৫। বাগানসমূহে নির্মাণ সংক্রান্ত কারিগরি কর্মশালা সংগঠন। ৬। পিডিইউ এর ব্যবস্থাপনা প্রশিক্ষণ কেন্দ্রে (এমটিসি) প্রশিক্ষকের কাজ। ৭। পরিচালক/উর্ধ্বতন উন্নয়ন কর্মকর্তা/উর্ধ্বতন কর্মকর্তা কর্তৃক সময়ে সময়ে | |

| ক্র. নং | পদের নাম | নির্ধারিত কাজের বিবরণ | মন্তব্য |
|---------|---|---|---------|
| | | <p>দেয়া বিবিধ কার্যাদি সম্পাদন।</p> <p>৮। সকল প্রকার সামগ্রীর প্রয়োজনীয়তা যাচাই পূর্বক চাহিদা নিরূপণ ও পরিচালকের নিকট উপস্থাপন।</p> | |
| ৯ | প্রশাসনিক কর্মকর্তা (Administrative Officer) | <p>১। সাধারণ প্রশাসন এবং সংস্থাপনিক ব্যবস্থাপনা।</p> <p>২। প্রশাসনিক কর্মচারীদের কার্যাদি তদারকি, তাদের মাধ্যমে কার্য সম্পাদন নিশ্চিতকরণ।</p> <p>৩। নথি পত্রের রক্ষণাবেক্ষণ ও তদারকি।</p> <p>৪। রেকর্ড রক্ষণাবেক্ষণ।</p> <p>৫। সভা সমিতি অনুষ্ঠানের দায়িত্ব পালন।</p> <p>৬। বিভিন্ন প্রশাসনিক কাজে পরিচালককে পরামর্শ ও সহায়তা প্রদান।</p> <p>৭। পরিচালকের নির্দেশে সকল প্রকার প্রশাসনিক কার্য সম্পাদন।</p> <p>৮। কর্মকর্তা/কর্মচারীদের কল্যাণমূলক কার্যাদি সম্পাদন/এ বিষয়ে পরিচালককে সুপারিশ প্রদান।</p> <p>৯। সকল প্রকার সামগ্রীর সার্ভে করা, মজুদ গণনা করা, অকেজো সামগ্রীর নিলামের ব্যবস্থা করা।</p> | |
| ১০ | ক্রয় কর্মকর্তা (Purchase Officer) | <p>১। পিডিইউ এর চাহিদার প্রেক্ষিতে পণ্যের প্রয়োজনীয়তা নির্ধারণ, বিভিন্ন দরপত্র বাছাইকরণ ও গ্রহণযোগ্যতা নিরূপন।</p> <p>২। চাহিদাকৃত পণ্যের বাজার দর যাচাই ও কমিটির মাধ্যমে ক্রয়ের ব্যবস্থাকরণ।</p> <p>৩। ক্রয় কমিটির সদস্য হিসেবে দায়িত্ব পালন।</p> <p>৪। ক্রয়কৃত/সরবরাহকৃত পণ্য যথাযথভাবে বুঝে নেয়া/গ্রহণ ও লেজারভুক্তকরণ।</p> | |
| ১১ | উপ সহকারী প্রকৌশলী (Sub-Assistant Engineer) | <p>১। সহকারী প্রকৌশলীর নির্দেশে তার সহযোগি হিসেবে কার্য সম্পাদন।</p> <p>২। ভৌত অবকাঠামোগত সকল বিষয়/বস্তু (Item) মেরামত/রক্ষণাবেক্ষণ। এ সকল কাজের প্রয়োজনীয়তা পরিদর্শন পূর্বক নির্ধারণ, প্রাক্কলন তৈরী, যথাযথ কর্তৃপক্ষের অনুমোদন সাপেক্ষে কার্য সম্পাদন।</p> <p>৩। কার্য সহকারী, ইলেকট্রিশিয়ান ও গ্লাসার এবং প্রকৌশল শাখার সকল অধস্তনদের দৈনন্দিন কার্যাদি তদারকি ও সম্পাদন নিশ্চিত করা।</p> | |
| ১২ | হিসাবরক্ষক (Account Assistant) | <p>১। হিসাব রক্ষণ কর্মকর্তার সহযোগী হিসেবে হিসাব রক্ষণ কর্মকর্তার নির্দেশে অর্থ সম্পর্কিত সকল কর্ম সম্পাদন।</p> <p>২। আর্থিক বিষয়ে সকল প্রকার রেজিস্টার/বই/লেজার রক্ষা।</p> <p>৩। অর্থ সংক্রান্ত সকল প্রতিবেদন প্রস্তুত ও উপস্থাপন।</p> <p>৪। অর্থ সংক্রান্ত সকল তথ্য সঠিক ও যথাযথভাবে সংরক্ষণ।</p> <p>৫। বাজেট প্রণয়নে হিসাব রক্ষণ কর্মকর্তাকে সহায়তা প্রদান।</p> | |

৫.০ এক নজরে পিডিইউ এর ২০২২-২০২৩ অর্থ বছরের কার্যক্রম সমূহ:

২০২২-২০২৩ অর্থ বছরে পিডিইউ এর বার্ষিক কর্মসম্পাদন চুক্তির (এপিএ) আলোকে কার্যক্রম সমূহের বিবরণ তালিকা আকারে উপস্থাপিত হলো:

| ক্রমিক | বিষয়/শিরোনাম | বিবরণ | শতকরা হার/মন্তব্য |
|--------|--|--|-------------------|
| ১ | চা বাগান পরিদর্শন ও পরিবীক্ষণ | প্রকল্প উন্নয়ন ইউনিটের ২০২২-২৩ অর্থ বছরে ১৩৫টি চা বাগান পরিদর্শন ও পরিবীক্ষণের লক্ষ্যমাত্রা নির্ধারণ করা হয়েছিল তার বিপরীতে ১৪০ টি চা বাগান পরিদর্শন করা হয়েছে। | ১০৩.৭০% |
| ২ | চা বাগানের অগ্রগতি মূল্যায়ন ও সুপারিশ প্রতিবেদন | প্রকল্প উন্নয়ন ইউনিটের ২০২২-২৩ অর্থ বছরে ১৩৫টি চা বাগান পরিদর্শন ও পরিবীক্ষণের আলোকে বাগানের উন্নয়ন অগ্রগতি মূল্যায়ন ও সুপারিশ এর লক্ষ্যমাত্রা নির্ধারণ করা হয়েছিল তার বিপরীতে ১৩৯ টি চা বাগানের উন্নয়ন অগ্রগতি মূল্যায়ন ও সুপারিশ প্রতিবেদন প্রস্তুত ও প্রেরণ করা হয়েছে। | ১০২.৯৬% |
| ৩ | চা কারখানা পরিদর্শন | প্রকল্প উন্নয়ন ইউনিটের ২০২২-২৩ অর্থ বছরে ১০০টি চা কারখানা পরিদর্শনের লক্ষ্যমাত্রা নির্ধারণ করা হয়েছিল। তার বিপরীতে ১২১ টি চা কারখানা পরিদর্শন করা হয়েছে। | ১২১.০০% |
| ৪ | চা চাষীর ক্ষুদ্র চা আবাদী সরেজমিনে পরিদর্শন | প্রকল্প উন্নয়ন ইউনিটের ২০২২-২৩ অর্থ বছরে ৫০ জন চা চাষীর ক্ষুদ্র চা আবাদী সরেজমিনে পরিদর্শনের লক্ষ্যমাত্রা নির্ধারণ করা হয়েছিল। তার বিপরীতে ৫৪ জন চা চাষীর ক্ষুদ্র চা আবাদী সরেজমিনে পরিদর্শন করা হয়েছে। | ১০৮.০০% |
| ৫ | ক্ষুদ্র চা চাষীদের জন্য কর্মশালা | প্রকল্প উন্নয়ন ইউনিটের ২০২২-২৩ অর্থ বছরে ক্ষুদ্র চা চাষীদের জন্য ০৫ টি কর্মশালা আয়োজনের লক্ষ্যমাত্রা নির্ধারণ করা হয়েছিল। তার বিপরীতে ০৫টি ক্ষুদ্র চা চাষীদের জন্য কর্মশালা আয়োজন করা হয়েছে। | ১০০.০০% |
| ৬ | পিডিটিএম কোর্স মডিউল | প্রকল্প উন্নয়ন ইউনিটের ২০২২-২৩ অর্থ বছরে চা ব্যবস্থাপনার উপর ১০ টি প্রশিক্ষণ মডিউল আয়োজনের লক্ষ্যমাত্রা নির্ধারণ করা হয়েছিল। তার বিপরীতে ১০টি প্রশিক্ষণ মডিউল আয়োজন করা হয়েছে। | ১০০.০০% |
| ৭ | কর্মশালা | প্রকল্প উন্নয়ন ইউনিটের ২০২২-২৩ অর্থ বছরে বড় চা বাগানের জন্য ০৩ টি কর্মশালা আয়োজনের লক্ষ্যমাত্রা নির্ধারণ করা হয়েছিল তার বিপরীতে ০৩টি কর্মশালা আয়োজন করা হয়েছে। | ১০০.০০% |
| ৮ | চা আবাদ সম্প্রসারণ পরিদর্শন | প্রকল্প উন্নয়ন ইউনিটের ২০২২-২৩ অর্থ বছরে | ৮১.৯২% |

| | | | |
|---|---------------------|---|---------|
| | | উচ্চ ফলনশীল চায়ের চারা দ্বারা সম্প্রসারণকৃত ৫০০.০০ হেক্টর চা এলাকা সরেজমিনে পরিদর্শনের লক্ষ্যমাত্রা নির্ধারণ করা হয়েছিল। তার বিপরীতে ৪০৯.৬২ হেক্টর সম্প্রসারণকৃত চা এলাকা সরেজমিনে পরিদর্শন করা হয়েছে। | |
| ৯ | রিপ্লানটিং পরিদর্শন | প্রকল্প উন্নয়ন ইউনিটের ২০২২-২৩ অর্থ বছরে পুণরাবাদকৃত ৪০০.০০ হেক্টর চা এলাকা সরেজমিনে পরিদর্শনের লক্ষ্যমাত্রা নির্ধারণ করা হয়েছিল তার বিপরীতে ৪২০.২৬ হেক্টর পুণরাবাদকৃত চা এলাকা সরেজমিনে পরিদর্শন করা হয়েছে। | ১০৫.০৬% |

৭.০ বাংলাদেশ চা বোর্ড কর্তৃক পরিচালিত বাংলাদেশ চা বাগান শ্রমিক শিক্ষা ট্রাস্ট-এর মাধ্যমে চা বাগানের শ্রমিকদের কল্যাণে নিম্নোক্ত কার্যক্রমসমূহ সম্পাদন করা হয়েছে:

| ক্রম: | কার্যক্রম | অর্জন ২০২২-২০২৩ | মন্তব্য |
|-------|---|--------------------|------------|
| ১. | অংশীদারিত্বের ভিত্তিতে বাগানে বেসরকারি প্রাথমিক বিদ্যালয় ভবন নির্মাণ চলমান | ০৩ টি | |
| ২. | অংশীদারিত্বের ভিত্তিতে ও উদ্বুদ্ধকরণের মাধ্যমে বাগানে বেসরকারি প্রাথমিক বিদ্যালয় প্রাঙ্গণে জাতীয় পতাকা উত্তোলনের স্থায়ী স্তম্ভ নির্মাণ চলমান | ০৩ টি | |
| ৩. | অংশীদারিত্বের ভিত্তিতে ও উদ্বুদ্ধকরণের মাধ্যমে বাগানে বেসরকারি প্রাথমিক বিদ্যালয় প্রাঙ্গণে ডুয়েল লেট্রিন নির্মাণ চলমান | ০৩ টি | |
| ৪. | ২য় থেকে ৮ম শ্রেণি পর্যন্ত অধ্যয়নরত শ্রমিক পোষ্যদের শিক্ষা সহায়তা বৃত্তি প্রদান | ২১৬৯ (জন) | ১২৮০৪৫০.০০ |

৮.০ বাংলাদেশ চা বোর্ড কর্তৃক পরিচালিত বাংলাদেশ চা শ্রমিক কল্যাণ তহবিল-এর মাধ্যমে চা বাগানের শ্রমিকদের কল্যাণে নিম্নোক্ত কার্যক্রমসমূহ সম্পাদন করা হয়েছে:

| ক্রমিক | কার্যক্রম | অর্জন ২০২২-২০২৩ | মন্তব্য |
|--------|--|--------------------|------------|
| ১ | নবম হতে স্নাতকোত্তর পর্যায়ে শিক্ষা সহায়তা অনুদান (পুস্তক ক্রয় ও শিক্ষাবৃত্তি) | ৩০২ জন | ১৪৬৪০০০.০০ |
| ২ | কন্যা বিবাহ অনুদান | ৩৫ জন | |
| ৩ | চিকিৎসকের পরামর্শ অনুযায়ী শ্রমিকদের চশমা বিতরণ | ১০ জন | |
| ৪ | দাফন বা অন্ত্যেষ্টিক্রিয়া সম্পন্ন করার ক্ষেত্রে অনুদান | ২০ জন | |
| ৫ | শ্রমিকদের রক্তপরিসঞ্চালন চিকিৎসা বাবদ অনুদান | ০৪ জন | |
| | সর্বমোট | ৩৭১ জন | |

পিডিইউ কার্যক্রমের কিছু স্থির চিত্র



**“Good Manufacturing Process and Drought Management in Tea”
বিষয়ক দিনব্যাপি কর্মশালা**



**“Good Manufacturing Process and Drought Management in Tea”
বিষয়ক দিনব্যাপি কর্মশালা**



**“Good Manufacturing Process and Drought Management in Tea”
বিষয়ক দিনব্যাপি কর্মশালা**



**“Good Manufacturing Process and Drought Management in Tea”
বিষয়ক দিনব্যাপি কর্মশালা**



“Day Long Workshop on Tea Quality Standard: Export Potentials”
 বিষয়ক দিনব্যাপি কর্মশালা



“Day Long Workshop on Tea Quality Standard: Export Potentials”
 বিষয়ক দিনব্যাপি কর্মশালা



“Day Long Workshop on Tea Quality Standard: Export Potentials”
বিষয়ক দিনব্যাপি কর্মশালা



“Day Long Workshop on Tea Quality Standard: Export Potentials”
বিষয়ক দিনব্যাপি কর্মশালা



“Day Long Workshop on Tea Quality Standard: Export Potentials”
বিষয়ক দিনব্যাপি কর্মশালা



“Day Long Workshop on Tea Quality Standard: Export Potentials”
বিষয়ক দিনব্যাপি কর্মশালা



“Day Long Workshop on Tea Quality Standard: Export Potentials”
 বিষয়ক দিনব্যাপি কর্মশালা



“Day Long Workshop on Tea Quality Standard: Export Potentials”
 বিষয়ক দিনব্যাপি কর্মশালা



“Day Long Workshop on Tea Quality Standard: Export Potentials”
বিষয়ক দিনব্যাপি কর্মশালা



জাতীয় শুদ্ধাচার কৌশল সংক্রান্ত প্রশিক্ষণ



জাতীয় শুদ্ধাচার কৌশল সংক্রান্ত প্রশিক্ষণ



জাতীয় শুদ্ধাচার কৌশল সংক্রান্ত প্রশিক্ষণ



জাতীয় শুদ্ধাচার কৌশল সংক্রান্ত প্রশিক্ষণ



“IPM With 2-3 IPM Techniques For Sustainable Tea Production”
প্রজেক্টের কিছু খন্ড চিত্র



“IPM With 2-3 IPM Techniques For Sustainable Tea Production”
প্রজেক্টের কিছু খন্ড চিত্র



“IPM With 2-3 IPM Techniques For Sustainable Tea Production”
প্রজেক্টের কিছু খন্ড চিত্র



**“IPM With 2-3 IPM Techniques For Sustainable Tea Production”
প্রজেক্টের কিছু খন্ড চিত্র**



শিক্ষা সহায়তা বৃত্তি এবং অনুদান বিতরণ অনুষ্ঠান



শিক্ষা সহায়তা বৃত্তি এবং অনুদান বিতরণ অনুষ্ঠান



শিক্ষা সহায়তা বৃত্তি এবং অনুদান বিতরণ অনুষ্ঠান



শিক্ষা সহায়তা বৃত্তি এবং অনুদান বিতরণ অনুষ্ঠান



পিডিটিএম কোর্সের ওরিয়েন্টেশন ক্লাস



পিডিটিএম কোর্সের ওরিয়েন্টেশন ক্লাস



পিডিটিএম কোর্সের ওরিয়েন্টেশন ক্লাস



পিডিটিএম কোর্সের ওরিয়েন্টেশন ক্লাস



চা উৎপাদন কোর্স



চা উৎপাদন কোর্স



চা উৎপাদন কোর্স



বাংলাদেশ চা শ্রমিক কল্যাণ তহবিল ৪৯ তম বোর্ড সভা



বাংলাদেশ চা শ্রমিক কল্যাণ তহবিল ৪৯ তম বোর্ড সভা



তথ্য অধিকার আইন ২০০৯ ও এর বিধিমালা প্রবিধানমালা এবং স্বতঃ প্রগোবিত তথ্য প্রকাশ বিষয়ক প্রশিক্ষণ



তথ্য অধিকার আইন ২০০৯ ও এর বিধিমালা প্রবিধানমালা এবং স্বতঃ প্রগোবিত তথ্য প্রকাশ

বিষয়ক প্রশিক্ষণ



বাংলাদেশ চা বোর্ড-এর ৮৯ তম বোর্ড সভা



বাংলাদেশ চা শ্রমিক কল্যাণ তহবিল ৫০ তম বোর্ড সভা



বাংলাদেশ চা শ্রমিক কল্যাণ তহবিল ৫০ তম বোর্ড সভা



বাংলাদেশ চা শ্রমিক কল্যাণ তহবিল ৫০ তম বোর্ড সভা



“টি টেস্টিং এন্ড কোয়ালিটি কন্ট্রোল” প্রশিক্ষণ কোর্স এর কোর্স এর শুভ উদ্বোধনী অনুষ্ঠান



“টি টেস্টিং এন্ড কোয়ালিটি কন্ট্রোল” প্রশিক্ষণ কোর্স এর শুভ উদ্বোধনী অনুষ্ঠান



“টি টেস্টিং এন্ড কোয়ালিটি কন্ট্রোল” প্রশিক্ষণ কোর্স এর শুভ উদ্বোধনী অনুষ্ঠান



“টি টেস্টিং এন্ড কোয়ালিটি কন্ট্রোল” প্রশিক্ষণ কোর্স এর শুভ উদ্বোধনী অনুষ্ঠান



“টি টেস্টিং এন্ড কোয়ালিটি কন্ট্রোল” প্রশিক্ষণ কোর্স এর শুভ উদ্বোধনী অনুষ্ঠান



সেবা প্রধান বিষয়ে স্টোকহোল্ডারদের অংশগ্রহণে অবহিত করণ সভা



সেবা প্রধান বিষয়ে স্টোকহোল্ডারদের অংশগ্রহণে অবহিত করণ সভা



সেবা প্রধান বিষয়ে স্টোকহোল্ডারদের অংশগ্রহণে অবহিত করণ সভা



ই-গভর্নান্স উদ্ভাবন কর্মপরিকল্পনা বাস্তবায়ন বিষয়ক প্রশিক্ষণ



ই-গভর্নান্স উদ্ভাবন কর্মপরিকল্পনা বাস্তবায়ন বিষয়ক প্রশিক্ষণ



ই-গভর্নান্স উদ্ভাবন কর্মপরিকল্পনা বাস্তবায়ন বিষয়ক প্রশিক্ষণ



ই-গভর্নান্স উদ্ভাবন কর্মপরিকল্পনা বাস্তবায়ন বিষয়ক প্রশিক্ষণ



Validation of CRG Technology IPM with 2-3 IPM Techniques of Sustainable Tea Production বিষয়ক আলোচনা সভা



Validation of CRG Technology IPM with 2-3 IPM Techniques of Sustainable Tea Production বিষয়ক আলোচনা সভা



Validation of CRG Technology IPM with 2-3 IPM Techniques of Sustainable Tea Production বিষয়ক আলোচনা সভা



Validation of CRG Technology IPM with 2-3 IPM Techniques of Sustainable Tea Production বিষয়ক আলোচনা সভা



Validation of CRG Technology IPM with 2-3 IPM Techniques of Sustainable Tea Production বিষয়ক আলোচনা সভা



“চা বাগানে প্রুনিং ও পোকা মাকড় দমন” দিনব্যাপি কর্মশালা



“চা বাগানে প্রুনিং ও পোকামাকড় দমন” দিনব্যাপি কর্মশালা



“চা বাগানে প্রুনিং ও পোকামাকড় দমন” দিনব্যাপি কর্মশালা



“টি টেস্টিং এন্ড কোয়ালিটি কন্ট্রোল” প্রশিক্ষণ কোর্স সমাপনী ও সনদ বিতরণ অনুষ্ঠান



“টি টেস্টিং এন্ড কোয়ালিটি কন্ট্রোল” প্রশিক্ষণ কোর্স সমাপনী ও সনদ বিতরণ অনুষ্ঠান



“টি টেস্টিং এন্ড কোয়ালিটি কন্ট্রোল” প্রশিক্ষণ কোর্স সমাপনী ও সনদ বিতরণ অনুষ্ঠান



“টি টেস্টিং এন্ড কোয়ালিটি কন্ট্রোল” প্রশিক্ষণ কোর্স সমাপনী ও সনদ বিতরণ অনুষ্ঠান



“টি টেস্টিং এন্ড কোয়ালিটি কন্ট্রোল” প্রশিক্ষণ কোর্স সমাপনী ও সনদ বিতরণ অনুষ্ঠান



“টি টেস্টিং এন্ড কোয়ালিটি কন্ট্রোল” প্রশিক্ষণ কোর্স সমাপনী ও সনদ বিতরণ অনুষ্ঠান



**“Tea Quality Standards: Export Potential of Bangladesh Tea” বিষয়ক
ওয়ার্কশপের কিছু খন্ড চিত্র**



**“Tea Quality Standards: Export Potential of Bangladesh Tea” বিষয়ক
ওয়ার্কশপের কিছু খন্ড চিত্র**



**“Tea Quality Standards: Export Potential of Bangladesh Tea” বিষয়ক
ওয়ার্কশপের কিছু খন্ড চিত্র**



**“Tea Quality Standards: Export Potential of Bangladesh Tea” বিষয়ক
ওয়ার্কশপের কিছু খন্ড চিত্র**



**“Tea Quality Standards: Export Potential of Bangladesh Tea” বিষয়ক
ওয়ার্কশপের কিছু খন্ড চিত্র**



**“Tea Quality Standards: Export Potential of Bangladesh Tea” বিষয়ক
ওয়ার্কশপের কিছু খন্ড চিত্র**



**“Tea Quality Standards: Export Potential of Bangladesh Tea” বিষয়ক
ওয়ার্কশপের কিছু খন্ড চিত্র**



**“Tea Quality Standards: Export Potential of Bangladesh Tea” বিষয়ক
ওয়ার্কশপের কিছু খন্ড চিত্র**



**“Tea Quality Standards: Export Potential of Bangladesh Tea” বিষয়ক
ওয়ার্কশপের কিছু খন্ড চিত্র**